

# Kopie van een oude meester



IN HET PALET VAN FEBRUARI/MAART 2011 LIET IK AAN DE HAND VAN MIJN ZELFPORTRET 'LACHEN' IN VOGELVLUCHT ZIEN HOE JE EEN PORTRETSCHILDERIJ OPBOUWT IN ACRYL. IN DIT NUMMER VAN PALET WIL IK WAT MEER NADRIJK LEGGEN OP HET GLACEREN MET ACRYL MEDIUM, WAARMEE KLEUREN HEEL TRANSPARANT KUNNEN WORDEN AANGEBRACHT.

VERVOLGENS  
ZETTE IK DE  
ROZE BRIL AF  
WAARDOOR IK  
DE KUNSTWERELD  
BEKEEK

Aangezien ik voor een eerder artikel al een zelfportret heb gebruikt en mijn opdrachtgevers het niet altijd prettig vinden om in een tijdschrift gepubliceerd te worden, heb ik gekozen voor een portret dat mij al vele jaren fascineert. Het is "Le Désespéré" (De Wanhopige), een zelfportret van Gustave Courbet dat hij in 1841 schilderde. Courbet was een vooraanstaand Frans schilder uit de 19e eeuw, behorend tot het Realisme omdat hij de rauwe werkelijkheid afbeeldde van het alledaagse leven in zijn tijd. Hij wordt als een voorloper van het Impressionisme gezien.

Bij het kopiëren van een schilderij moet natuurlijk rekening worden gehouden met het auteursrecht. In dit geval speelt dat geen rol, aangezien auteursrecht 70 jaar na overlijden van de kunstenaar vervalt. De kopie mag natuurlijk niet worden gesigneerd met de naam van de originele kunstenaar, dat zou vervalsing zijn. Wanneer je een kopie ondertekent met je eigen naam speelt dit natuurlijk niet.

## Inrichting van de werkplek

### Afbeelding 1

Een goede voorbereiding is het halve werk. Op deze foto van mijn atelier staat op de ezel een triplex plaat van 80 bij 120 centimeter waarop ik naast het schilderdoek (50 x 70 cm) een aantal foto's heb bevestigd in diverse varianten. Het origineel heb ik helaas nooit in het echt gezien (het is in privé-bezit), maar ik denk dat de afbeelding rechtsonder de realiteit het dichtst benaderd (een cover van "Oog", het tijdschrift van het Rijksmuseum dat door bezuinigingen helaas niet meer zal verschijnen). Ook heb ik een zo groot mogelijke afbeelding links op het beeldscherm van mijn pc staan waarop ik zo nodig kan inzoomen op details.

Allereerst is het zaak de kleuren in het origineel te bestuderen. Ik maak hierbij gebruik van de kleurencirkels die ik speciaal voor dit doel heb gemaakt. U vindt zo'n kleurencirkel terug in mijn artikel in Palet 351. Maar beter is natuurlijk een eigen kleurencirkel te maken, aangezien u



1

wellicht met andere kleuren werkt en het fotograferen en drukken van zo'n afbeelding tot kleurverschillen kunnen leiden.

### Afbeelding 2

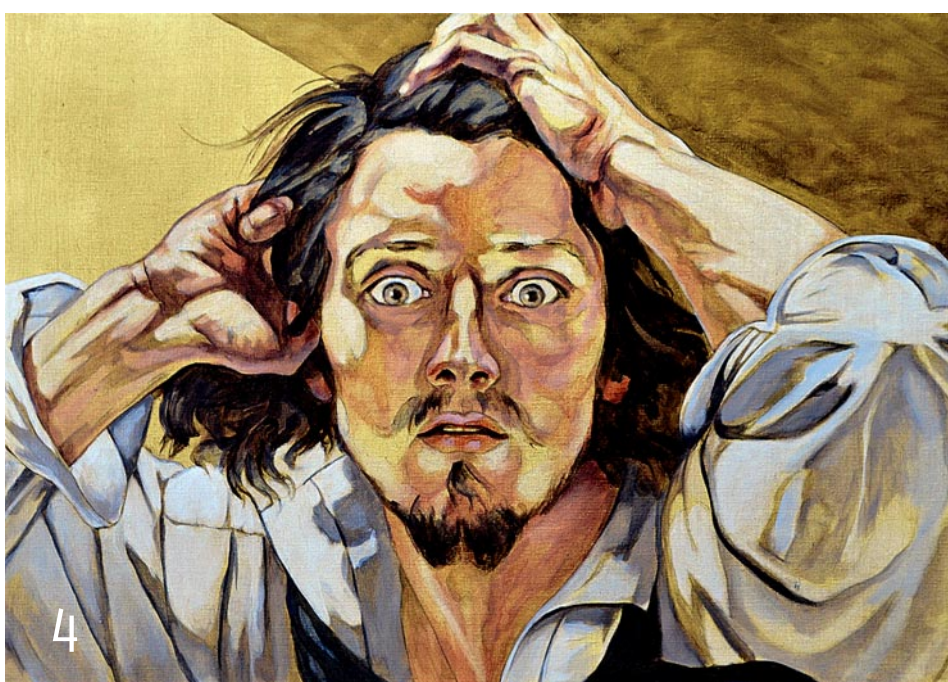
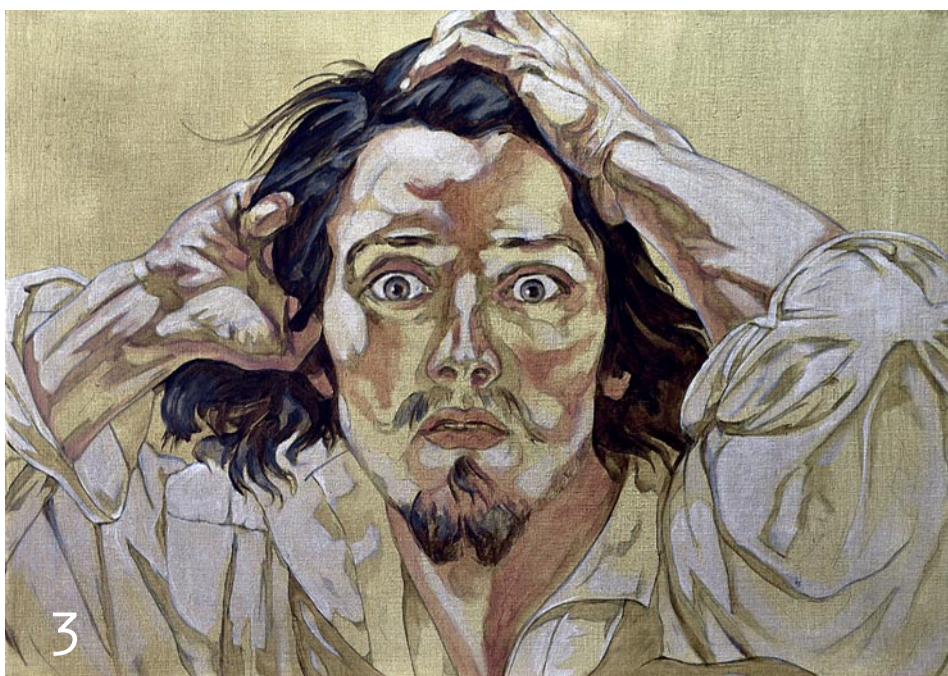
Na het nauwgezet kopiëren van het schilderij in houtskool en potlood op doek, onderschilder ik het portret in Omber Naturel van Talens Amsterdam Expert Series, gemengd met een ruime hoeveelheid Acryl Medium Mat. De verhouding is ongeveer één deel verf op drie delen medium en wellicht nog één deel water voor het bevorderen van de vloeibaarheid. De groenige ondertoon van deze Omber Naturel werkt prachtig door in de latere huidtonen. Het medium zorgt ervoor dat het linnen minder absorbeert en dat je dus vloeiender penseelstreken kunt zetten. Na droging van deze onderlaag schilder ik de lichtste partijen met een menging van één deel Titaanbuff en één deel medium. Gebruik liever geen Titaanwit, aangezien dat een erg krijtachtige indruk maakt.

### Afbeelding 3

Vervolgens schilder ik de warmste huidtonen in een menging van Cadmium Rood, Omber Naturel en Titaanbuff. Wederom gemengd met Acryl Medium, waardoor de onderliggende laag meespeelt in het resultaat. Het haar is ge-



8



schilderd in Omber Naturel, Gebrande Omber en Ultramarijn Blauw. Hier gebruikt zonder medium om een meer dekkende verflaag te krijgen. Het gebruik van Zwart is af te raden omdat dit alle licht absorbeert en daarmee zwarte gaten trekt in het schilderij.

#### Afbeelding 4

Hierna zijn de koelere huidtonen aan de beurt (roze- en paarstinten) gemengd met Cadmium Rood, Ceruleum Blauw en Titaanbuff, wederom met Medium. Het shirt is een menging van Omber Naturel en Ceruleum, voor de lichte partijen gemengd met Titaanbuff en voor de schaduwpartijen gemengd met Gebrande Omber. Gebruik Acryl Medium en geen water om de kleuren transparanter te maken. Door toevoeging van veel water wordt de verflaag instabiel, wat voor een slechte hechting op het doek zorgt. Een druppeltje water om de vloeibaarheid te vergroten is geen probleem, zeker niet als je ook Medium gebruikt, waardoor die hechting juist versterkt wordt.

#### Afbeelding 5

Titaanbuff en Omber Naturel zijn op mijn palet van essentieel belang. Niet alleen maken ze de kleur waarmee gemengd wordt lichter respectievelijk donkerder, ook zwakken ze de kleuren af, waardoor meer subtiele tonen ontstaan. Gebruik deze twee kleuren dus om steeds lichtere en donkerder tonen te maken van de kleuren die je al hebt gemengd. Hiermee breng je steeds meer detail aan. Vergeet niet om medium toe te voegen. In de meeste gevallen is één deel medium op één deel verf een goede maat, maar je kunt medium onbeperkt toevoegen waarmee verf steeds transparanter wordt.

#### Afbeelding 6

Ook in deze fase worden de reeds gemengde tonen steeds verder veranderd door het voorzichtig toevoegen van Titaanbuff en/of Omber Naturel. Zoals hier bijvoorbeeld de grijsblauwe tonen die de schaduw van de oogkassen en de onderarmen accentueert. Deze kleur ontstond door toevoeging van meer Ceruleum aan de paarsachtige huidtoon (Cadmium Rood, Ceruleum, Titaanbuff). Met natuurlijk weer wat medium. De hoge lichten op armen, voorhoofd en overhemd zijn niet verdund met medium, juist om ze meer dekkend te kunnen opbrengen.

## Afbeelding 7

In de laatste fase heb ik meer gebruik gemaakt van de warme huidtonen uit het begin, iets meer oranje gemaakt met Cadmium Geel Mid-den, om het portret wat meer kleur te geven. Verder nog wat voorzichtig gewerkt aan onder meer een betere licht/donker-verhouding. En de vorm van de rechteroogkas verbeterd door meer licht te laten vallen op voorhoofd en rechterkant van de oogkas zelf. Harde overgangen kunnen worden weggepoetst door aan de randen van een overgang meer medium aan de verf toe te voegen. Door de transparantie blijft de onderliggende overgang zichtbaar, maar wordt deze wel afgezwakt.

Vanzelfsprekend hoop ik dat u weer inspiratie put uit deze voorbeelden. Kent u het gebruik van Acryl Medium nog niet, experimenteer er dan eens mee. U zult merken dat het de mogelijkheden van acryl nog verder oprekt.

## De Roze Bril

### Afbeelding 8

Mijn zelfportret "De Roze Bril" (60x90 cm, 2009) is een beeldrijm op het zelfportret van Gustave Courbet. Het is een metafoor met een knipoog en symboliseert mijn start als zelfstandig kunstenaar; na zeven jaren waarin ik het portretschilderen combineerde met een kantoorbaan begon ik eind 2008 als zelfstandig kunstenaar. Vervolgens zette ik de roze bril af waardoor ik de kunstwereld bekeek en bleken er allerlei financiële en economische crises te zijn uitgebroken!

Veel plezier met schilderen!

**Remigius**  
portretschilder

[www.remigius.eu](http://www.remigius.eu)

### Lezersaanbieding

Het in dit artikel gemaakte portret naar Gustave Courbet wordt geveild via mijn website. Lijkt het u een mooi bezit voor aan uw muur en wilt u een bod uitbrengen? Ga dan naar [www.remigius.eu](http://www.remigius.eu) voor verdere details.

